

HERBARIUM Pierre DELFORGE  
Orchidaceae

*Ophrys dinarica*

R. KRANJČEV & P. DELFORGE 2004

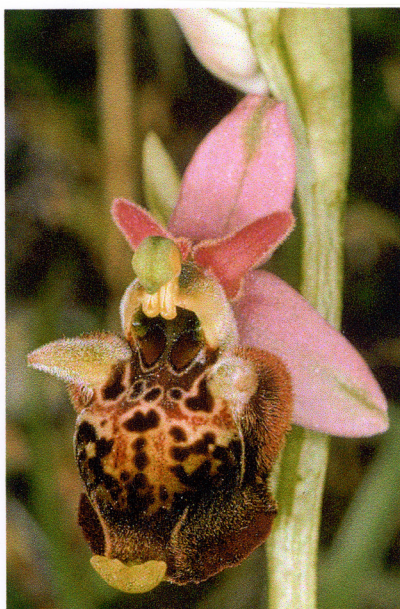
Date: 27.V.2004 N° 10414  
Pays: Croatie Région: —  
Province: Lika Localité: Zrmanja Vrelo  
Altitude: 320 m UTM<sub>wgs84</sub>: 33TWJ8494

**Habitat:** sur calcschistes parfois lustrés et marnes grises suintantes, pâtures et vignes abandonnées, en cours de recolonisation par *Carpinus orientalis*, *Cornus mas*, *Ligustrum vulgare* et *Pinus* div. sp. avec *Anteriorchis coriophora*, *Herorchis morio*, *Neotinea tridentata*, *Ophrys apifera*, *O. cf. bicornis*, *O. tetraloniae*.

**Publication:** KRANJČEV, R. & DELFORGE, P. - L'Ophrys du Dinara, *Ophrys dinarica*, une espèce méconnue de Croatie. *Natural. belges* 85 (Orchid. 17): 32 [2004].

leg. et det. Pierre DELFORGE 2004

HOLOTYPE



holotype →



0  
5  
cm

*Ophrys dinarica*

R. KRANJČEV & P. DELFORGE

**Descriptio holotypi:** *Herba* procera, 27 cm alta. *Inflorescentia* valde laxiflora. *Flores* 7, pro grege Ophrydis tetraloniae satis magni. *Sepala* lateralia rosea 12 mm longa. *Petala* triangulata, auriculata, villosa ciliataque, purpurea, 2 × 3 mm. *Labellum* 11 × 14,5 mm, integrum, subquadrangulatum, in centro valde convexum, molle, brunneum, gibbosum ad basin, pilis bubalinis longis sed attenuatis in apicale parte omnino cinctum; gibbae 4,5 mm longae, recurvatae; area basalis labelli brunnea, brevis, longitudinaliter maculae productioni in centro bipartita; macula evoluta, complicata, ocellata, basalis centralisque, caerulea vel brunnea, eburneo marginata; appendix evoluta, chlorina, quinquedentata, erecta. *Cavitas* stigmatica brunnea; pseudo-oculi elongati, olivacei; puncti staminodiales absentes. Floret satis sero, a medio Maji usque ad medium Junii.

**Holotypus:** Croatia, Lika, prope Zrmanja Vrelo (UTM: 33TWJ8494), alt. s.m. 320 m, 27.V.2004. Leg. P. DELFORGE. In herb. P. Delforge sub n° 10414.

**Paratypus:** Croatia, Lika, Zrmanja Vrelo, alt. s.m. 350 m, 30.V.2001. Leg. R. KRANJČEV. In herb. Instituti botanici Facultatis philosophiae naturalis et mathematicae Universitatis Zagrebiensis sub n° 1298-1.

**Étymologie:** *Dinaricus*, -a, -um: du massif du Dinara, sur le versant méridional duquel se situe l'aire de distribution actuellement connue de l'espèce.

**Référence:** KRANJČEV, R. & DELFORGE, P. 2004.- L'Ophrys du Dinara, *Ophrys dinarica*, une espèce croate méconnue. *Natural. belges* 85 (Orchid. 17): 32.

**Description:** plante robuste, haute de 20-68 cm; 4-12 fleurs assez grandes; sépales ovales-lancéolés, 10-15 × 5-8 mm, roses à violet foncé, plus rarement blancs ou vert pâle; pétales triangulaires, auriculés, 3,2-5,1 × 1,5-2,9 mm, velus, ciliés, plus foncés, très souvent contigus à la base; labelle, brun foncé, obovoïde à trapézoïdal, entier à rarement obscurément trilobé, (10-) 12-15 (-16,5) × 10-18 mm (étalé), globuleux à amphoroïde et velouté au centre, très convexe et quelquefois enroulé longitudinalement, d'apparence alors scolopaxoïde, muni de gibbosités subaiguës, divergentes, robustes, longues de (2-) 3-7 (-8) mm, et d'une pilosité submarginale peu à très atténuée dans les quarts latéro-distaux, plus claire et plus roussâtre que le centre; bords du labelle rabattus à parfois un peu réfléchis, munis, dans la moitié distale, d'une marge glabre parfois assez large, jaune verdâtre, quelquefois dentelée; macule très développée et complexe, parfois marbrée, gris bleuâtre à rougeâtre brillant, largement lisérée de jaunâtre; appendice important, épais, transverse, 3-7 denté, jaune verdâtre, ascendant à horizontal; cavité stigmatique et champ basal bruns, souvent coupés en 2 longitudinalement par une ramification de la macule atteignant la plage maculaire ou par l'ébauche de cette liaison; pseudo-yeux formés de 2 crêtes, verdâtre foncé ou parfois moins colorés, jaunâtres, olivâtres; points staminodiaux parfois absents.

**Floraison:** miV-VI, tardive.

**Habitat:** en pleine lumière sur substrats ± neutres, secs à frais: pelouses, friches, garrigues, broussailles, lisières, de 350 à 800 m d'alt.

**Répartition:** subméditerranéenne; endémique dalmate [principalement région de Knin/Sinj et quelques autres vallées au pied du mont Dinara (Croatie et probablement Bosnie-Herzégovine)].

**Référence:** p. 379 in DELFORGE, P. 2016.- *Orchidées d'Europe, d'Afrique du Nord et du Proche-Orient: 4<sup>e</sup> éd., 544p. Les guides Delachaux, Delachaux et Niestlé, Paris.*